

Horváth Tamás

Leesés elleni védelem szerepe, fontossága és megoldási módjai

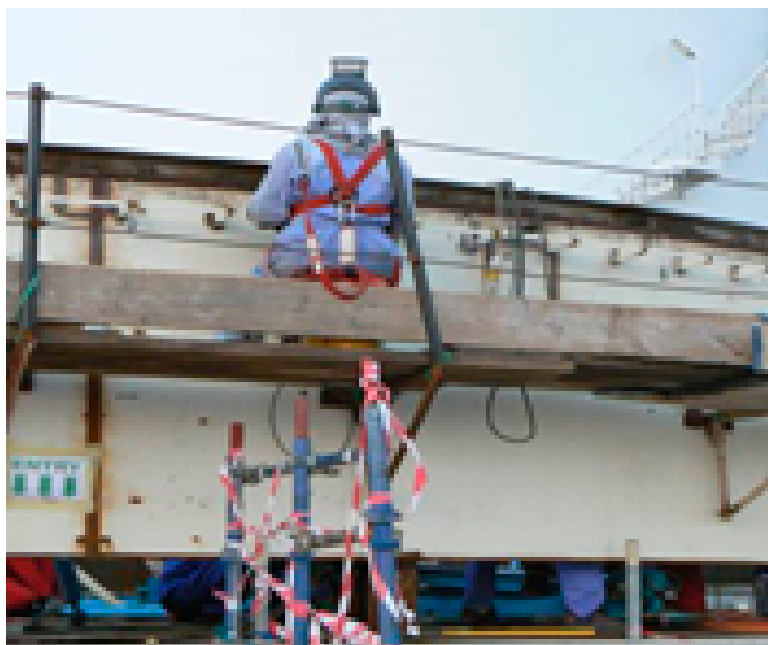
Minden munkáltató törvény által előírt kötelezettsége a munkahelyi kockázatértékelés, mely alapját kell, hogy képezze az egyéni védőeszköz juttatás rendjének a meghatározásának. Különösen fontos ez, olyan munkahely, technológia esetében, ahol a munkavállalók biztonsága zárt technológia vagy kollektív védelem alkalmazásával nem valósítható meg. A magasban végzett munka a legnagyobb baleseti kockázatú tevékenységek közé sorolható, ettől függetlenül sajnos a munkáltatók és a munkavállalók sok esetben nem így ítélik meg.

Fontos beszélni erről a témáról, mert időszerű és jelentősége van. Időszerű, mert a gazdasági mutatóknak köszönhetően az építőipar újból növekedésnek indult és egyre több olyan terület van, ahol a leesés elleni egyéni védőeszközöket használni kell. Jelentősége pedig azért fontos, mert a munkabalesetek többsége súlyos kimenetelű, maradandó károsodással vagy végzetes esetben halállal jár. A statisztikai adatok csökkenő tendenciát mutatnak, de az tény marad, hogy az építőiparban történik a legtöbb halálos kimenetelű munkabaleset, amely az összes halálos baleset közel felét teszi ki, ami legfőképp leesés, zuhanás és földbeomlás által történik. Számos baleseti tényezőtől lehet megóvni a munkavállalókat a leesés elleni egyéni védőeszközök és rendszerek hatékony alkalmazása által, ami a vállalatok számára is jelentős előnyt jelenthet. Ugyanakkor tudom, hogy a fix telepített rendszerek kiépítése egy-egy vállalat számára jelentős költségekkel jár, ami természetesen riasztóan hat a cég számára. Azonban ha az anyagi feltételek megvannak, akkor ezen beruházások és a megfelelő egyéni védőeszközök kiválasztása és használata nagymértékben biztonságosabbá tudja tenni a munkavégzést.

Sajnálatos azonban, vannak olyan cégek, amelyek nem látták meg ezen előnyöket, és nem megfelelő egyéni védőeszközt használnak, vagy még mindig nem követelik meg használatukat. A balesetekhez vezető legfőbb okok:

- nem ismerik fel a veszélyt,
- nem tervezik meg a munkát,
- nem tartják be a biztonsági előírásokat,
- nem történik meg a megfelelő leesés elleni egyéni védőeszközök beszerzése,
- nem megfelelő az oktatás,
- nem felügyelték a munkáját, egyedül dolgozott,
- nincs megfelelő mentési terv,
- egyéb külső tényezők

Szinte valamennyi balesetnél megállapítható a sérültek közrehatása, mert valamilyen magatartási szabályt nem tartottak be. A végzetes balesetek közül minden harmadik megelőzhető lett volna, ha a dolgozók használják, vagy megfelelően használják a leesés elleni egyéni védőeszközöket és rendszereket. Ezért az egyéni védőeszközökkel kapcsolatos oktatást meg kell tartani és a használatukra vonatkozó szabályokat pedig be kell tartani. Egy elrettentő példa a rosszul megválasztott leesés elleni egyéni védőeszköz használatára.



A megoldás az, hogy egy leesés elleni védelmi programot kell kidolgozni, amely alkalmazása sikeresen megvédi a munkavállalókat a balesetektől. Ezen belül fontos az irányítás, tervezés és megvalósítás, ezek során többek között a következőket kell figyelembe venni:

- azonosítása annak, hogy milyen leesés veszélyekkel találkozhatnak a munkaterületen,
- kiválasztása és használata, a megfelelő leesés elleni egyéni védőeszközöknek és rendszereknek,
- használat előtti ellenőrzése, gondozása, tárolása és cseréje a leesés elleni egyéni védőeszközöknek, rögzítési pontoknak,
- gondoskodás az éves kötelező felülvizsgálatok megtételéről,
- biztosítani kell egy átfogó képzési és oktatási programot.

A dolgozók legyenek tisztában a balesetekhez vezető esési magasságokkal, dolgoznak biztonsági követelményeknek megfelelő leesés elleni egyéni védőeszközökkel, hogy megakadályozzák a baleseteket. A munkáltatók elemezzék a munkakörnyezetet és az esési kockázatokat, mert már a magasban történő munkavégzés 1 méter vagy annál magasabban kezdődik. A leesés elleni védelem megoldási módjai a következők lehetnek:

- műszaki megelőzés: az épületre vagy a gép magasán lévő részére a karbantartás során nem kell felmenni,
- kollektív védelem: védőkorlát, mellvéd, védőháló, teherbíró lefedés és munkaeszközök (létra, állvány, személyemelő, függőhíd),
- leesés elleni egyéni védőeszköz, vagy fixen kiépített leesés elleni védőrendszer, mint például a vízszintes és függőleges telepített rendszerek.

Fontos megemlítenünk azt, hogy a leesés elleni védelem belül két kategóriáról beszélünk:

- leesés (mozgás) korlátozás: a munkavállaló mozgástartománya (például lapos tetőn, sík födémen, ferde tetőn) egyéni védőeszköz folyamatos alkalmazásával, úgy van behatárolva, hogy nem tudja elérni a szintkülönbség határát, azaz nem zuhanhat.
- zuhanásgátlás: a munkavégző mozgástartománya meghaladja a szintkülönbség határát, a mozgást az alkalmazott eszközök nem korlátozzák, itt fennáll a zuhanás lehetősége.

Nagyon lényeges meghatározni a magasban végzett munkafeladatot, mert ezzel összefüggésben kell a leesés elleni egyéni védőeszközt megválasztani, biztosítani és használni. Itt említhetjük meg a leesés elleni védelem **ABCD**-jét, ami négy részből tevődik össze, a kikötési pont (**A**nchor point), a testheveder (**B**ody support) és a kettőt összekötő csatlakozóeszköz (**C**onnecter), amelyek együtt használva egy komplett rendszert biztosítanak. Nem szabad megfelekedezni még egy szükséges kompo-

nensről, a leeresztésről, valamint a mentésről (**D**escent and **R**escue), melyek teljes körűvé teszik a magasban történő biztonságos munkavégzést.

Az egyéni védőeszközök mellett gyakran szükség van telepített rendszerekre is, melyek felszerelve a helyükön maradnak, lehetnek vízszintes vagy függőleges irányban, az alkalmazási területtől függően. Ajánlott épületekre, vagy az azokhoz tartozó létrákra, ahol tartósan, vagy sokszor történik munkavégzés, mert mobilitást és védelmet biztosítanak a dolgozó számára.

Megítélésem szerint, ha megtörténik a veszélyek azonosítása, a megfelelő leesés elleni egyéni védőeszköz beszerzése és az oktatás, akkor ez a kulcs ahhoz, hogy ez a terület is minél biztonságosabbá és a statisztikai adatok közül ne a legtöbb halálos kimenetelű baleseti okká váljon. Nap, mint nap találkozom olyan felhasználói igényekkel, melynek tárgya a leesés elleni védelem, nem elegendő olyan védőeszközöket beszerezni, amik arra jók, hogy „ne büntessenek meg az ellenőrzés során”, mert előfordulhat, hogy azok nem védik meg a dolgozót. Egy megfelelő eszköz és annak rendeltetésszerű használata, nagyban befolyásolja a munkabalesetek súlyosságát (pozitív értelemben enyhítheti), mert a cél az, hogy elsődleges szempont a dolgozó ember életének védelme legyen.